

# Nikon



Ukázkové snímky pořízené bleskem

# SB-900

Tato brožura vysvětluje používané techniky, obsahuje ukázkové snímky a popisuje všechny možnosti blesku SB-900.

Cz

# Volba vhodného rozložení osvětlení

Blesk SB-900 nabízí tři různé režimy rozložení světla, každý s jiným úbytkem světla na okrajích obrazového pole. Režim rozložení osvětlení vyberte podle snímání scény.

- Změnu režimu rozložení osvětlení provedte postupem popsáním v kapitole „Volba rozložení osvětlení“ v návodu k obsluze blesku SB-900.



## Standardní osvětlení

**Osvětlení optimalizované pro digitální fotografii a vhodné pro nejrůznější snímací podmínky**

Ve výchozím nastavení blesku je aktivní standardní rozložení osvětlení. Tento režim byl vytvořen tak, aby poskytoval rozložení světla odpovídající obrazovému poli digitálních fotoaparátů. To znamená, že úbytky světla na okrajích obrazu jsou menší než při použití konvenčních externích blesků. Standardní osvětlení je vhodné pro typické zábleskové motivy.

**Použité vybavení** Fotoaparát: D3 / Objektiv: AF-S NIKKOR 24-70 mm f/2,8G ED / Blesk: SB-900

## Osvětlení se zdůrazněným středem

**Osvětlení vhodné pro portréty a další obdobné snímky umožňující ignorovat úbytky světla na okrajích obrazu**

Osvětlení se zdůrazněným středem produkuje větší směrné číslo uprostřed obrazu než ostatní režimy rozložení osvětlení při použití stejné ohniskové vzdálenosti (úbytky světla na okrajích obrazu jsou větší než u ostatních režimů rozložení osvětlení). Toto osvětlení je vhodné pro portréty a další obdobné snímky, u kterých lze ignorovat úbytky světla na okrajích obrazu. Dalším předpokládaným využitím tohoto osvětlení jsou snímky v protisvětle, u kterých je výhodné zábleskové osvětlení s větším směrným číslem.

**Použité vybavení** Fotoaparát: D3 / Objektiv: AF-S NIKKOR 24-70 mm f/2,8G ED / Blesk: SB-900



**Vyvážené osvětlení** Osvětlení vhodné pro pořizování skupinových snímků v interiérech s rovnoměrným osvětlením celého obrazového pole

Úbytky světla na okrajích obrazu jsou při použití tohoto osvětlení menší než při použití standardního osvětlení. Toto osvětlení je vhodné pro pořizování skupinových snímků, kde je důležité rovnoměrné osvětlení celé fotografované scény.

**Použité vybavení** Fotoaparát: D3 / Objektiv: AF-S NIKKOR 24-70 mm f/2,8G ED / Blesk: SB-900





## Osvětlení nepřímým zábleskem

Při fotografování objektu umístěného před stěnou vyklopte a/nebo otočte hlavu blesku tak, aby došlo k odražení světla záblesku o strop místnosti. Tím dojde k změkčení světla dopadajícího na fotografovaný objekt a eliminaci stínů za objektem a pod objektem. Ještě lepšího účinku můžete dosáhnout při použití difúzního nástavce Nikon.

- Informace o práci s nepřímým zábleskem naleznete v kapitole „Práce s nepřímým zábleskem“ v návodu k obsluze blesku SB-900.
- Pro změkčení stínů za objektem vyklopte hlavu blesku směrem nahoru v úhlu 90° a osvětlíte objekt zábleskem odraženým o strop místnosti.
- Dojde k změkčení světla záblesku a následně jemnější reprodukci portrétovaného objektu a pleťových tónů.
- Nepoužijete-li osvětlení nepřímým zábleskem, bude obličej objektu reprodukován s vysokým jasem a za objektem se zobrazí tvrdé stíny.

**Použité vybavení** Fotoaparát: D3  
Objektiv: AF-S NIKKOR 24-70 mm f/2,8G ED  
Blesk: SB-900

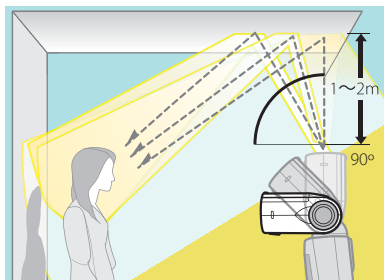
## působících snímků s měkkými stíny



### Osvětlení přímým zábleskem

#### Podrobnější informace Vyklopení hlavy blesku a volba odrazné plochy

- Čím více je vyklopena hlava blesku směrem nahoru, tím měkčí je výsledné osvětlení zábleskem.
- Pro dosažení stejného účinku při držení fotoaparátu na výšku stačí otočit hlavu blesku horizontálně.
- Využitelná pracovní vzdálenost mezi hlavou blesku a odraznou plochou je v závislosti na snímacích podmínkách 1 m až 2 m.
- V barevné fotografii je nutné volit jako odraznou plochu neutrální bílou plochu resp. plochu s vysokou odrazností. V opačném případě mohou snímky získat nepřírozný barevný nádech v odstínu podobném barvě odrazné plochy.





# Kompenzace jasů a barevnosti objektu změnou úhlu vyklopení



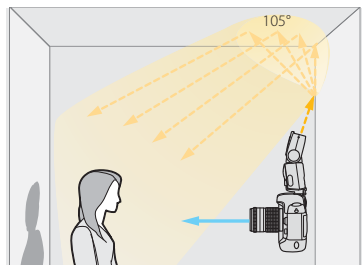
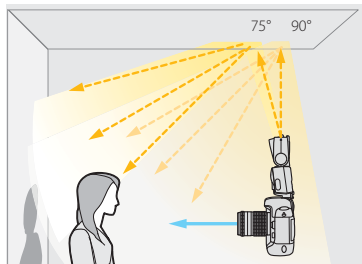
## Hlava blesku vyklopená nahoru v úhlu 90°

- Porovnejte účinky odražení světla záblesku při vyklopení hlavy blesku v úhlu 90°, 75° a 105°.
- Čím větší je úhel vyklopení hlavy blesku, tím větší je rozptýlení světla záblesku a tím rovnoměrnější je osvětlení objektu. Současně však klesá intenzita osvětlení (jas).
- Při odražení světla záblesku o stěnu nebo strop za fotoaparátem je světlo záblesku více a rovnoměrněji rozptýleno, s výslednými měkčími stíny a přirozenějším vzezřením snímků. Pořízené snímky jsou však tmavší.
- Pro dosažení požadovaného účinku osvětlení nepřímým zábleskem upravujte úhel vyklopení hlavy blesku a kontrolujte pořízené snímky. Při použití objektivů s kratší ohniskovou vzdáleností používejte větší úhly vyklopení hlavy blesku, při použití objektivů s delší ohniskovou vzdáleností používejte menší úhly vyklopení hlavy blesku.

### Použité vybavení Fotoaparát: D3

Objektiv: AF-S NIKKOR 24-70 mm f/2,8G ED

Blesk: SB-900





Hlava blesku vyklopená nahoru v úhlu 75°



Hlava blesku vyklopená nahoru v úhlu 105° (odražení světla záblesku o stěnu za fotoaparát)

## Požizování portrétů se světlem v očích



### Použití vestavěné odrazné karty (snímek zblízka)



S použitím vestavěné odrazné karty

- Pro vytvoření „světla“ v očích fotografované osoby vyklopte hlavu blesku SB-900 směrem nahoru v úhlu 90° pro odrazení světla záblesku o strop místnosti a použijte vestavěnou odraznou kartu blesku SB-900.
- Tato technika produkuje živěji působící oči fotografovaných osob.
- Při použití této techniky rovněž dochází k změkčení stínů okolo očí, tváří a brady částečným přímým osvětlením objektu.



Bez použití vestavěné odrazné karty

### Použité vybavení

Fotoaparát: D3

Objektiv: AF-S NIKKOR 24-70 mm  
f/2,8G ED

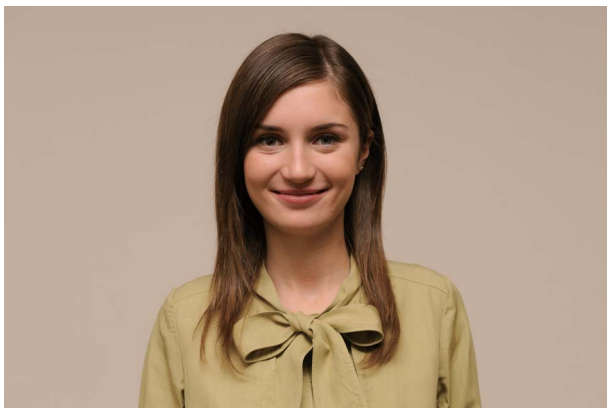
Blesk: SB-900

Vestavěná odrazná karta





S použitím difúzního nástavce Nikon



Bez použití difúzního nástavce Nikon

- Pro změkčení stínů a ještě větší rozptýlení světla záblesku nasadte před fotografováním s využitím nepřímého záblesku odraženého o strop místnosti na hlavu blesku dodávaný difúzní nástavec Nikon.
- Nepoužijete-li difúzní nástavec Nikon, zobrazí se na tvářích, bradě a stuze výrazné stíny. Při použití difúzního nástavce Nikon získáte měkce osvětlený, přirozeně působící snímek.

**Použité vybavení** Fotoaparát: D3 / Objektiv: AF-S NIKKOR 24-70 mm f/2,8G ED / Blesk: SB-900 / Difúzní nástavec Nikon

# Fotografování s využitím barevných filtrů

## Úprava barevné teploty záblesku v souladu s celkovým osvětlením scény

Pro přizpůsobení barevné teploty záblesku barevné teplotě jiného druhu umělého osvětlení osvětlujícího fotografovaný objekt použijte jeden z dodávaných filtrů pro umělé osvětlení.

- Podrobné informace o fotografování s využitím barevných filtrů naleznete v kapitole „Fotografování s využitím barevných filtrů“ v návodu k obsluze blesku SB-900.



Použití barevného filtru pro umělé osvětlení při nastavení vyvážení bílé barvy na fotoaparátu do režimu „Incandescent“ (Umělé/žárovkové osvětlení).



Bez použití filtru pro umělé osvětlení; nastavení vyvážení bílé barvy na fotoaparátu do režimu „Flash“ (Blesk).

- Pro kompenzaci barvy pozadí zprostředkované jiným umělým zdrojem světla použijte filtr pro umělé osvětlení.
- Použijete-li filtr pro umělé osvětlení, dojde k vyrovnání barevného podání hlavního objektu a pozadí snímku.

- Není-li použit barevný filtr, dojde k červenější reprodukcii objektů v pozadí snímku (objektů neosvětlených světlem záblesku).

### Použité vybavení

Fotoaparát: D3 / Objektiv: AF-S NIKKOR 24-70 mm f/2,8G ED / Blesk: SB-900 / Filtr pro umělé (žárovkové) osvětlení TN-A1 / Držák barevných filtrů SZ-2

# Automatická vysoce rychlá FP synchronizace blesku

## Získání přirozeně působícího osvětlení hlavního objektu a pozadí snímku při fotografování v protisvětle

Automatická vysoce rychlá FP synchronizace blesku je efektivní při fotografování v protisvětle, kdy se tvář fotografovaného objektu nachází ve stínu. Automatická vysoce rychlá FP synchronizace blesku umožňuje použít záblesk jako doplňkové světlo k slunečnímu osvětlení. Využitím malého zaclonění a kratších časů závěrky je takto možné ostře zobrazit fotografovaný objekt na neostřém pozadí.



**Vyjasnění zábleskem**

- Zobrazuje detaily obličeje a vlasů osoby fotografované v protisvětle. Světlo záblesku osvětluje tvář osoby pro získání jasných detailů a přirozených barev.



**Bez blesku**

- Při pořízení snímku bez blesku je tvář osoby reprodukována tmavá, bez detailů.

### **Použité vybavení**

Fotoaparát: D3 / Objektiv: AF-S NIKKOR 24-70 mm f/2,8G ED / Blesk: SB-900



## S použitím synchronizace blesku s dlouhými časy závěrky

Snímky za večerního soumraku a snímky nočních krajín lze zachytit pomocí blesku v kombinaci s dlouhými časy závěrky pro získání správné expozice popředí i pozadí snímku.

- Chcete-li získat velkou hloubku ostrosti, použijte pro získání správné expozice popředí i pozadí snímku synchronizaci blesku s dlouhými časy závěrky. Chcete-li navíc zdůraznit hlavní objekt, použijte malé zaclonění pro rozmazání detailů v pozadí.
- Nepoužijete-li blesk ve spojení se synchronizací s dlouhými časy závěrky, nebudou objekty v pozadí dostatečně exponovány a zobrazí se tmavě.

### Použité vybavení

Fotoaparát: D3

Objektiv: AF-S NIKKOR 24-70 mm f/2,8G ED

Blesk: SB-900



### Bez použití synchronizace blesku s dlouhými časy závěrky

#### Popis snímků na stranách 14-15

Vliv použití různých časů závěrky a hodnot clony na snímky.

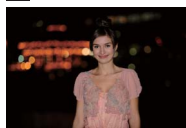
- Dlouhý čas závěrky umožňuje získat k objektu osvětlenému zábleskem rovněž optimálně exponované pozadí se sytými barvami. **A**
- Krátký čas závěrky v kombinaci s bleskem vede k tlumeným barvám objektu v popředí a nevýraznému, potlačenému pozadí. **B**
- Malé zaclonění rozostřuje více objekty v pozadí a vede k úchvatně působícím nočním snímkům. **C**
- Velké zaclonění poskytuje větší hloubku ostrosti. **D**



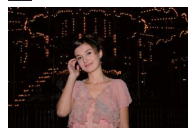
**A**



**C**



**B**



**D**

#### Použité vybavení

Fotoaparát: D3  
Objektiv: AF-S VR  
Zoom-Nikkor  
70-200 mm  
f/2,8G IF-ED  
Blesk: SB-900

#### Použité vybavení

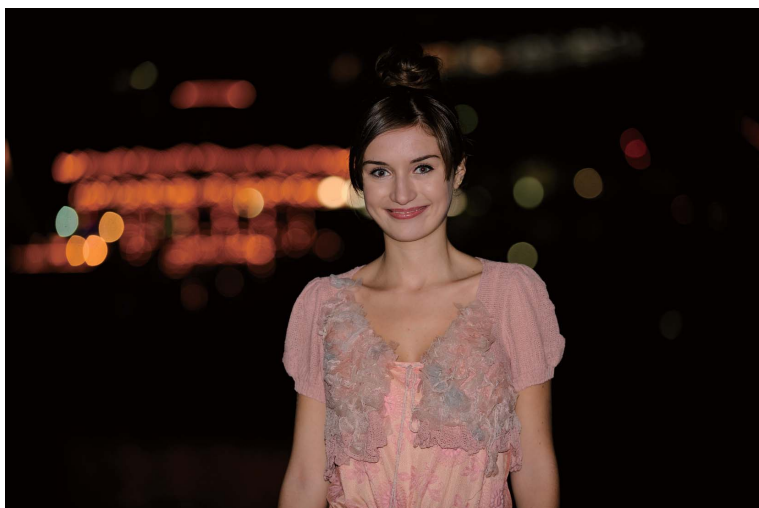
Fotoaparát: D3  
Objektiv: AF-S NIKKOR  
24-70 mm  
f/2,8G ED  
Blesk: SB-900



## Pořizování nočních snímků s jasným hlavním objektem a přirozeně působícím pozadím



**A** Synchronizace blesku s dlouhými časy závěrky (1/8 s, f/2,8)



**B** Standardní synchronizace blesku (1/250 s, f/2,8)



**C** Synchronizace blesku s dlouhými časy závěrky v kombinaci s malým zacloněním (1/30 s, f/2,8)



**D** Synchronizace blesku s dlouhými časy závěrky v kombinaci s velkým zacloněním (1/30 s, f/11)



### **Použity tři blesky (na fotoaparátu + vlevo vpředu + vpravo ze strany)**

V kombinaci s fotoaparáty podporujícími systém CLS umožňuje blesk SB-900 práci v režimu bezdrátového provozu více blesků s využitím systému pokrokového bezdrátového osvětlení Nikon.

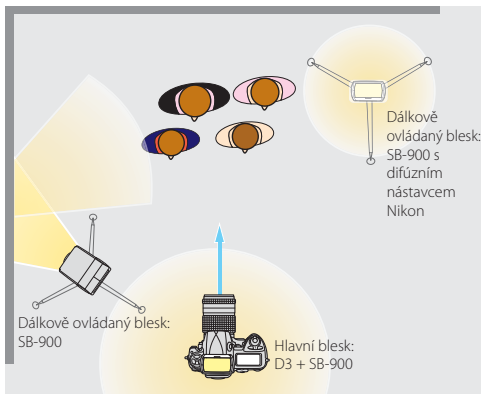
- Podrobné informace o bezdrátovém provozu více blesků naleznete na kapitole „Bezdrátový provoz více blesků“ v návodu k obsluze blesku SB-900.
- Přímé světlo blesku na fotoaparátu osvětluje fotografované osoby. Dva další blesky – jeden nalevo a druhý napravo – slouží k redukci stínů a změkčení osvětlení celého snímku včetně pozadí.
- Blesk na pravé straně je nasměrován vzhůru. Tento blesk je opatřen difúzním nástavcem Nikon pro změkčení světla a poskytuje rovnoměrné osvětlení objektu a pozadí snímku.
- Třetí blesk, umístěný na levé straně, využívá světlo záblesku odražené od stěny místnosti pro zdůraznění objektu a osvětlení celé scény od popředí až po pozadí.
- Jsou-li fotografované osoby osvětleny pouze bleskem na fotoaparátu, vytvoří se tvrdé stíny a zhorší se prostorový účinek snímku a reprodukce textur v pozadí.

## snímků s měkce osvětleným popředím i pozadím



Použit pouze blesk nasazený na fotoaparátu

### Rozmístění tří použitých blesků (Použity tři blesky)



#### Použité vybavení

Fotoaparát: D3

Objektiv: AF-S NIKKOR 24-70 mm f/2,8G ED

Blesk: 3 × SB-900

Difúzní nástavec Nikon

## Použití více blesků pro dosažení prostorového účinku, zdůraznění



### Použity tři blesky (vpředu + vlevo vzadu + vpravo ze strany)

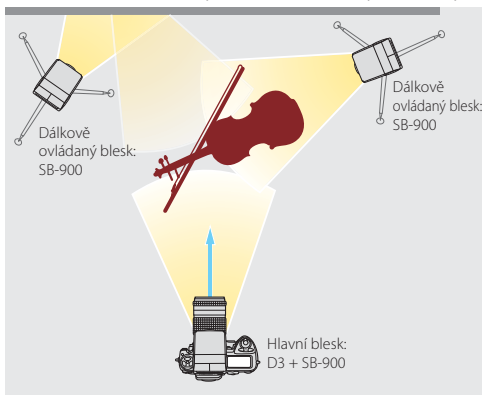
- Housle na snímku jsou osvětleny zejména bleskem vpředu, s přidaným odraženým světlem zleva zezadu a přímým světlem zprava pro zdůraznění tvaru houslí.
- Housle jsou osvětleny relativně silným odraženým zábleskem zleva zezadu pro zdůraznění jejich tvaru a přidání textur do obrazu.
- Měkké osvětlení bleskem na pravé straně zvyšuje hloubku scény a zdůrazňuje textury.
- Jsou-li housle osvětleny pouze bleskem na fotoaparátu, vychází snímek plochý, se špatně patrnými detaily a texturami.





Použit pouze blesk nasazený na fotoaparátu

### Rozmístění tří použitých blesků (Použity tři blesky)



#### Použité vybavení

Fotoaparát: D3

Objektiv: AF-S NIKKOR 24-70 mm f/2,8G ED

Blesk: 3 x SB-900

# Nikon



**NIKON CORPORATION**

Tištěno v Evropě  
TT8F01 (1L)  
8MSA351L-01