

# COOLPIX A10

## Stručný návod k obsluze (včetně záručního listu)

NIKON CORPORATION

Děkujeme vám za nákup digitálního fotoaparátu Nikon COOLPIX A10. Než fotoaparát začnete používat, v zájmu správného používání fotoaparátu si pozorně přečtěte „Kontrola obsahu balení“ a „Pro vaši bezpečnost“ na zadní straně. Po přečtení si tento návod uložte na snadno dostupné místo, abyste do něj mohli nahlížet a mohli tak fotoaparát využívat k plné spokojenosti. Úvodní příručka obsahuje postupy nezbytné při prvním použití fotoaparátu. Další podrobné informace si stáhněte z „Návod k použití“ z následující adresy URL. <http://downloadcenter.nikonimglib.com> **Návod k použití** lze prohlédnout pomocí aplikace Adobe Reader, kterou lze bezplatně stáhnout z webových stránek společnosti Adobe.

- O tomto návodu**
- Paměťové karty SD, SDHC a SDXC jsou v tomto návodu označovány jako „paměťové karty“.
  - Posunutím ovladače zoomu změňte polohu zoomu.
  - V tomto návodu jsou obrázky zobrazené na monitoru někdy vynechány, aby indikace na monitoru byly snadněji pochopitelné.
  - Obrázky a obsah monitoru uvedené v tomto návodu se mohou od skutečného výrobku lišit.

TIŠTĚNO V EVROPĚ  
CT5L01(1L)  
AMA16402 6MN6471L-01

## Příprava na fotografování

### Vložení baterií a paměťové karty

- Otevřete krytku prostoru pro baterii/ krytku slotu pro paměťovou kartu.
  - Podržte fotoaparát obrácený spodní stranou vzhůru, aby baterie nevypadly.
- Vložení baterií a paměťové karty.
  - Ověřte, že kladný (+) a záporný (-) kontakt mají správnou orientaci, a vložte baterie.
  - Ujistěte se o správné orientaci a paměťovou kartu zasuňte správně do slotu tak, aby zapadla do určené polohy.
- Zavřete krytku prostoru pro baterie/ krytku slotu pro paměťovou kartu.

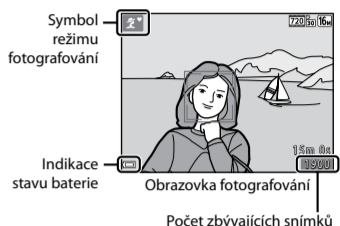
- Schválené baterie**
- Dvě alkalické baterie LR6/L40 (velikost AA) (součástí dodávky)\*
  - Dvě lithiové baterie FR6/L91 (velikost AA)
  - Dvě dobijící nikel-metalhydridové (Ni-MH) baterie EN-MH2
  - \* Výkon alkalických baterií se může v závislosti na značce lišit.

- Vyjímání paměťové karty**
- Vypněte fotoaparát a před otevřením krytky slotu pro paměťovou kartu / prostoru pro baterie se ujistěte, že kontrolka zapnutí přístroje a monitor jsou také vypnuté.
- Jemně zatlačte paměťovou kartu do fotoaparátu (1) - po uvolnění se trochu vysune (2).
  - Fotoaparát, baterie a paměťová karta mohou být bezprostředně po použití fotoaparátu horké.

### Zapnutí fotoaparátu a nastavení jazyka, data a času

- Stiskněte hlavní vypínač pro zapnutí fotoaparátu.
  - Při zapnutí fotoaparátu se zapne i monitor.
  - Fotoaparát vypnete stisknutím hlavního vypínače.
- Pomocí multifunkčního voliče ▲▼ vyberte požadovaný jazyk a stiskněte tlačítko OK.
  - Pomocí voliče ◀▶ vyberte pole a potom pomocí voliče ▲▼ nastavte datum a čas.
  - Vyberte nastavení minut a stiskněte tlačítko OK, kterým nastavení potvrdíte.
- Pomocí voliče ▲▼ vyberte volbu **Ano** a stiskněte tlačítko OK.
  - Pomocí multifunkčního voliče ▲▼ vyberte **Aut. volba motiv. prog.** a stiskněte tlačítko OK.
- Pomocí voliče ◀▶ vyberte své časové pásmo a stiskněte tlačítko OK.
  - Stisknutím tlačítka ▲ zapnete funkci letního času (nad mapou se zobrazí symbol ☀).
  - Pro jeho vypnutí stiskněte ▼.
- Pomocí multifunkčního voliče ▲▼ vyberte formát data a stiskněte tlačítko OK.

- Nastavte datum a čas a stiskněte tlačítko OK.
  - Pomocí voliče ◀▶ vyberte pole a potom pomocí voliče ▲▼ nastavte datum a čas.
  - Vyberte nastavení minut a stiskněte tlačítko OK, kterým nastavení potvrdíte.
- Zobrazí-li se obrazovka potvrzení, pomocí multifunkčního voliče ▲▼ vyberte volbu **Ano** a stiskněte tlačítko OK.
- Stiskněte tlačítko (režim fotografování).
- Pomocí multifunkčního voliče ▲▼ vyberte **Aut. volba motiv. prog.** a stiskněte tlačítko OK.
  - Fotoaparát se přepne do režimu fotografování a můžete fotografovat vřezimu automatické volby motivového programu.
  - Během fotografování můžete zkontrolovat indikaci stavu baterie a počet zbývajících snímků.



## Použití fotoaparátu

### Fotografování v režimu aut. volby motivového prog.

- Držte fotoaparát ustálený.
  - Prsty a jiné předměty udržujte v dostatečné vzdálenosti od objektivu, blesku, mikrofonu a reproduktoru.
- Vytvořte kompozici snímku.
  - Posunutím ovladače zoomu změňte polohu zoomu.
  - Jakmile fotoaparát automaticky určí motivový program, symbol režimu fotografování se změní.
- Stiskněte tlačítko spouště do poloviny.
  - Když je objekt zaostřený, zaostřovací pole svítí zeleně.
  - Pokud bliká zaostřovací pole nebo indikace zaostření, fotoaparát nemůže zaostřit. Změňte kompozici a pak zkuste stisknout tlačítko spouště znovu do poloviny.
- Aniž byste zvedli prst, stiskněte tlačítko spouště do maximální polohy.
  - Indikace zobrazující počet zbývajících snímků nebo indikace zobrazující maximální délku videosekvence při ukládání snímků nebo záznamu videosekvence bliká. **Neotevírejte krytku prostoru pro baterii/krytku slotu pro paměťovou kartu a nevyjímajte paměťovou kartu ani baterie.** díky indikaci bliká. Mělo by dojít ke ztrátě dat nebo poškození fotoaparátu či paměťové karty.

### Přehrávání snímků

- Stiskněte tlačítko (přehrávání), čímž vstoupíte do režimu přehrávání.
  - Chcete-li se vrátit do režimu fotografování, stiskněte tlačítko nebo tlačítko spouště.
  - Je-li zobrazen symbol v režimu přehrávání jednotlivých snímků, je možné použít efekt na daný snímek stisknutím tlačítka .
- Snímek, který chcete zobrazit, zvolte pomocí multifunkčního voliče ▲▼◀▶.
  - Posunutím ovladače zoomu do polohy T (Q) v režimu přehrávání jednoho snímku snímek zvětšíte.
  - Posunutím ovladače zoomu do polohy W (X) v režimu přehrávání jednotlivých snímků zobrazíte seznam snímků nazývaný „náhled“.

### Vymazání snímků

- Chcete-li vymazat snímek, který je aktuálně zobrazen na monitoru, stiskněte tlačítko (mazání).
  - Pomocí multifunkčního voliče ▲▼ vyberte volbu **Aktuální snímek a stiskněte tlačítko OK.**
  - Chcete-li úpravy ukončit bez mazání, stiskněte tlačítko MENU.
- vyberte volbu **Ano** a stiskněte tlačítko OK.
  - Vymazané snímky již nelze obnovit.

### Použití blesku a samospouště

- Pro nastavení často používaných funkcí, jako je blesk a samospoušť, lze použít multifunkční volič. Pomocí tlačítka ▲▼◀▶ můžete na obrazovce fotografování nastavit následující funkce.
- 
- **Režim blesku**  
Pro úpravu podmínek fotografování můžete zvolit režim blesku.
  - **Samospoušť**  
Pokud zvolíte **ON**, fotoaparát uvolní spoušť 10 sekund po stisknutí tlačítka spouště.
  - **Režim makro**  
Režim makro použijte pro snímání makro snímků.
  - **Korekce expozice**  
Celkový jas snímku můžete upravit.
- Dostupné funkce se liší podle režimu fotografování.

## Fotografické funkce

### Změna režimu fotografování

- K dispozici jsou následující režimy fotografování.
- **Aut. volba motiv. prog.**  
Při vytvoření kompozice snímku fotoaparát automaticky vybere optimální motivový program, a proto je ještě snadnější fotografovat pomocí nastavení vhodných pro daný motiv.
  - **Motivový program**  
Nastavení fotoaparátu je optimalizováno podle vámi vybraného motivového programu.
  - **SE Speciální efekty**  
Během fotografování lze u snímků použít efekty.
  - **Inteligentní portrét**  
Když fotoaparát detekuje obličej s úsměvem, můžete fotografovat automaticky bez stisknutí tlačítka spouště (samospoušť detekující úsměv). Můžete také použít funkci změkčení pleťi ke změkčení pletových odstínů obličejů.
  - **Režim Auto**  
Slouží k běžnému fotografování. Nastavení je možné upravit tak, aby odpovídala podmínkám fotografování a typu snímku, který chcete pořídit.

- Stiskněte tlačítko (režim fotografování) na obrazovce fotografování.
- Pomocí multifunkčního voliče ▲▼ vyberte režim fotografování a stiskněte tlačítko OK.

### Záznam a přehrávání videosekvencí

- Zobrazte obrazovku fotografování.
  - Zkontrolujte zbývající dobu záznamu videosekvence.
- Stisknutím tlačítka (záznam videosekvence) zahájíte záznam videosekvence.
- Dalším stisknutím tlačítka (záznam videosekvence) záznam zastavíte.
- V režimu přehrávání jednotlivých snímků vyberte videosekvenci a stiskněte tlačítko OK.
  - Videosekvence jsou označeny symbolem Možnosti videa.

## Práce s menu

- Jednotlivé menu můžete procházet pomocí multifunkčního voliče a tlačítka OK. K dispozici jsou následující menu.
- **Menu fotografování**  
Dostupné stisknutím tlačítka MENU na obrazovce fotografování. Umožňuje měnit velikost a kvalitu snímků, nastavení sériového snímání atd.
  - **Menu přehrávání**  
Dostupné stisknutím tlačítka MENU při prohlížení snímků v režimu přehrávání jednotlivých snímků nebo v režimu přehrávání náhledů. Umožňuje upravovat snímky, přehrávat prezentace snímků atd.
  - **Menu videosekvencí**  
Dostupné stisknutím tlačítka MENU na obrazovce fotografování. Umožňuje měnit nastavení záznamu videosekvence.
  - **Menu nastavení**  
Umožňuje upravovat základní funkce fotoaparátu, jako je datum a čas, jazyk zobrazení atd.
- Stiskněte tlačítko MENU (menu).
    - Zobrazí se menu.
  - Stiskněte multifunkční volič ◀.
    - Aktuální symbol menu se zobrazí žlutou barvou.

- K výběru požadovaného symbolu menu použijte tlačítko ▲▼.
    - Menu se změní.
  - Stiskněte tlačítko OK.
    - Volby menu bude možné vybrat.
  - Pomocí tlačítka ▲▼ vyberte volbu menu a stiskněte tlačítko OK.
    - Zobrazí se nastavení volby, kterou jste vybrali.
  - Pomocí tlačítka ▲▼ vyberte nastavení a stiskněte tlačítko OK.
    - Bude použito vámi zvolené nastavení.
    - Jakmile přestanete menu používat, stiskněte tlačítko MENU.
- Určité volby menu nelze nastavit, když je zvolen určitý režim fotografování nebo když je fotoaparát v určitém stavu.  
• Když se zobrazí menu, můžete přejít do režimu fotografování stisknutím tlačítka spouště, tlačítka (režim fotografování) nebo tlačítka (záznam videosekvence).

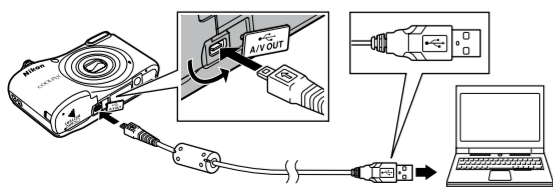
## Přenos snímků do počítače (ViewNX-i)

### Instalace softwaru ViewNX-i

ViewNX-i je volně šiřitelný software, který umožňuje přenos snímků a videosekvencí do počítače, kde je lze prohlížet a upravovat. Chcete-li software ViewNX-i nainstalovat, stáhněte si nejnovější verzi instalačního programu ViewNX-i z níže uvedených webových stránek a postupujte podle instalačních pokynů na obrazovce. ViewNX-i: <http://downloadcenter.nikonimglib.com> Požadavky na systém a další informace najdete na stránce Nikon pro svůj region.

### Přenos snímků do počítače

- Připravte si paměťovou kartu, která obsahuje snímky.
  - Přenos snímků z paměťové karty do počítače můžete použít kterýkoli z níže uvedených způsobů.
  - **Slot pro paměťovou kartuSD / čtečka karet:** Vložte paměťovou kartu do slotu pro paměťové karty vašeho počítače nebo do (běžně dostupné) čtečky karet připojené k počítači.
  - **Přímé USB připojení:** Vypněte fotoaparát a ověřte, že je v něm paměťová karta. Připojte fotoaparát k počítači pomocí kabelu USB. Zapněte fotoaparát.



- Jakmile se spustí aplikace Nikon Transfer 2, klikněte na položku **Start Transfer (Přenos snímků)**.



- Zahájí se přenos snímků. Po dokončení přenosu se aplikace ViewNX-i spustí a přenesené snímky se zobrazí.
  - Další informace o používání programu ViewNX-i naleznete v nápovědě na internetu.
- Ukončete připojení.
    - Jestliže používáte čtečku nebo slot pro paměťové karty, zvolte v operačním systému počítače příslušnou akci k odpojení vyměnitelného disku, který odpovídá paměťové kartě, a poté paměťovou kartu ze čtečky nebo slotu pro paměťové karty vyjměte.
    - Je-li fotoaparát připojen k počítači, vypněte jej a odpojte kabel USB.

## Řešení možných problémů

Nepracuje-li fotoaparát očekávaným způsobem, než se obrátíte na dodavatele nebo autorizovaný servis společnosti Nikon, zkuste nalézt řešení pomocí dále uvedeného výčtu běžných problémů.

**Fotoaparát je zapnutý, ale nereaguje.**  
Vyčkejte na ukončení záznamu. Pokud problém přetrvává, vypněte fotoaparát. Pokud se fotoaparát nevyplne, vyjměte a znovu vložte baterii nebo baterie. Používáte-li síťový zdroj, odpojte a znovu připojte síťový zdroj. Pamatajte si, že i přes ztrátu aktuálně zaznamenaných dat nebudou vyjmutím nebo odpojením zdroje energie ovlivněna data, která již byla zaznamenána.

**Fotoaparát se bez varování vypne.**

- Fotoaparát se v zájmu úspory baterií automaticky vypíná (funkce automatického vypnutí).
- Fotoaparát nebo baterie jsou příliš studené a nelze je řádně používat.
- Vnitřek fotoaparátu se přehřál. Ponechte fotoaparát vypnutý, dokud vevnitř nevychladne. Poté jej zapněte.

**Monitor nic nezobrazuje.**

- Fotoaparát je vypnutý.
- Baterie jsou vybité.
- Fotoaparát se přepnul do pohotovostního režimu v zájmu úspory energie. Stiskněte hlavní vypínač, tlačítko spouště, tlačítko (režim fotografování) nebo tlačítko (záznam videosekvence).

**Fotoaparát se zahřál.**  
Fotoaparát se může při dlouhodobém používání ke snímání videosekvencí nebo při používání za vysokých okolních teplot zahřát na vysokou teplotu. Nejde o závadu.

