

Table of Contents

Sports AF: Autofocus Basics	4
Focus Mode: AF-C.....	4
AF-Area Mode: 3D-Tracking (Solo Events)/Dynamická-Area AF (S) (Teams).....	4
AF Subject Detection Options: Auto	5
Focus Tracking with Lock-On	5
Blocked Shot AF Response: [2]	5
Subject Motion: [Steady]	5
AF-oblast Mode	6
Sports AF: Custom Settings	8
a1: AF-C Priority Selection	8
a3: Focus Tracking with Lock-On	9
a4: Focus Points Used	9
a5: Store Points by Orientation.....	10
a6: AF Activation	11
a7: Focus Point Persistence	12
a8: Limit AF-oblast Mode Selection.....	14
a9: Focus Mode Restrictions.....	14
a10: Focus Point Wrap-Around	14
a14: Focus Point Selection Speed	14
Sports AF: Custom Controls	15
Focus-Related Control Assignments.....	15

Recommended AF Settings by Event	17
Overview: Settings by Event	17
Soccer	18
Gymnastics	18
Floor Exercises and Rhythmic Gymnastics	18
Balance Beam.....	19
Vault	19
Rings and Horizontal and Uneven Bars	19
Athletics	20
Sprints (Hand-Held, Single Runner, from the Front)	20
Hurdles	21
Marathons (from a Vehicle)	21
Shot Put, Discus, Hammer Throw, and Javelin (from the Front, at a Distance).....	21
Long Jump, Triple Jump, and Pole Vault (Facing Oncoming Jumpers)	22
High Jump.....	22
Aquatics	23
Swimming	23
Diving	24
Artistic Swimming	24
Table Tennis	25
BMX and Skateboarding	25
Motor Sports	25

Sport AF: Základy

Pro většinu sportů jsou vhodná následující nastavení:

Režim ostření	AF-C
Režim automatického ostření	• Solo sporty: 3D-sledování • Týmové sporty: Dynamická oblast- AF (S)
Menu fotografování	
Volba automatické detekce objektu	[Auto]
Uživatelská nastavení	
a1 Volba priority v režimu AF-C	[Spuštění]
a3 Sledování objektu s bl.	Odezva AF při zakrytí [2]
	Pohyb objektu [Stabilní]
a9 Omezení zaostř.režimů	[Kontinuální zaostřování]

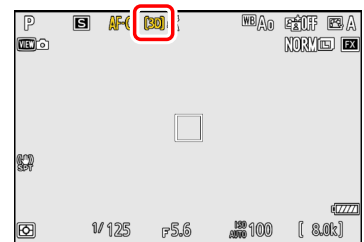
Režim ostření: AF-C

Při stisknutí a držení tlačítka AF-ON nebo namáčknutí spouště do poloviny ostří fotoaparát průběžně.



AF režim oblasti: 3D sledování (solo výstupy)/Dynamická volba zaostřovacích polí (S)

Pro sólové sporty doporučujeme jako oblast režimu automatického ostření zvolit 3D-sledování. Ostřicí bod je možné nastavit na sledování vybraného objektu.



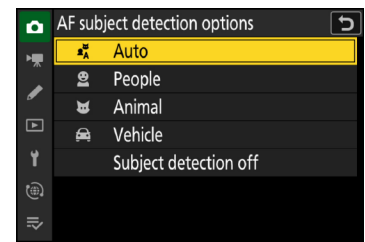
Pro týmové sporty doporučujeme nastavit dynamickou oblast AF (S). Budete moci rychle změnit místo zaostření z jednoho hráče na jiného.



Možnosti detekce objektu: Automaticky

Fotoaparát bude automaticky rozpoznávat lidi, zvířata a dopravní prostředky a bude na ně automaticky zaostřovat.

Detekce objektů je dostupná v režimu WIDE-S, WIDE-L, WIDE-C1, WIDE-C2, 3D sledování a Automatická volba zaostřovacích polí.



Sledování objektu s blokací

Uživatelské nastavení a3 [Sledování objektu s blokací] určuje, jak rychle bude automatické ostření reagovat na změnu vzdálenosti objektu.

■ **Odezva AF při zakrytí objektu: [2]**

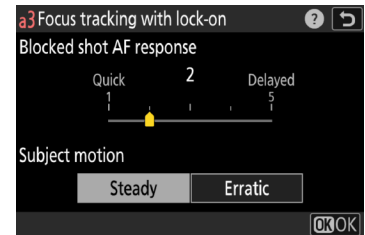
Zvýšení rychlosti (snížení číselné hodnoty) má za následek rychlejší reakci automatického ostření při zakrytí objektu jiným objektem.

■ **Pohyb objektu: [Stabilní]**

[Stabilní] se hodí pro širokou škálu objektů.

🚩 **Doporučená nastavení podle fotografované scény**





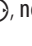
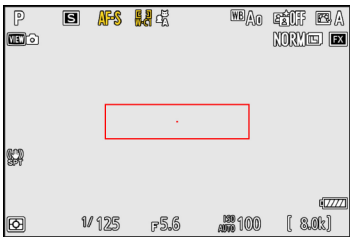
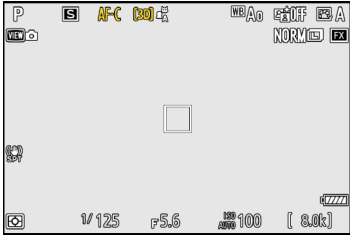
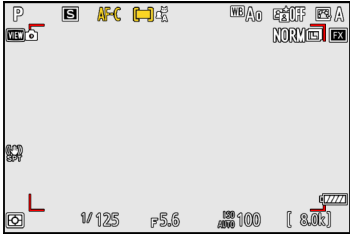
Viz "[Doporučená nastavení automatického ostření](#)" (strana 17) pro jednotlivé sporty.



Režimy automatického ostření

V režimu AF-C máte k dispozici následující ostřicí režimy

Režim ostřících polí	Popis	Zadní displej	
[1]	Jednotlivá zaostřovací pole	Fotoaparát ostří pouze pod uživatelem vybraným bodem	
[S]	Dynamická volba (S)		
[M]	Dynamická volba (M)	Ostřicí bod je vybírán ručně. Kamera zaostří na oblast pod vybraným ostřícím bodem, ale pokud objekt oblast bod ostřícím bodem rychle opustí, fotoaparát se bude snažit ostřit s pomocí okolních bodů. Vyberte tento způsob ostření v případě, že má fotoaparát potíže se zaostřením nebo pro aktivní objekty, které je těžké udržet pod vybraným bodem. V případě potřeby si zvětšete oblast pokrytí pomocnými ostřicími body (M) a (L), pokud se objekt pohybuje ve větším rozsahu.	
[L]	Dynamická volba (L)		
[WIDE-S]	Velkoplošná pole (S)	Stejný režim jako výběr jednotlivého zaostřovacího bodu, ale pokrývá větší oblast.	
[WIDE-L]	Velkoplošná pole (L)		

Režim oblasti ostření	Popis	Zadní displej
 Velkoplošná zaostřovací pole WC-1 a WC-2	<p>Fotoaparát ostří na objekty uvnitř zaostřovacího pole, jehož velikost si můžete změnit volbou počtu zaostřovacího bodů na šířku a výšku - k dispozici je 20 variant.</p> <ul style="list-style-type: none"> Velikost oblasti si můžete změnit přidržetím tlačítka ostřících režimů a tisknutím , , , nebo  na křížovém voliči. Velikost uživatelem definované oblasti ostření si můžete měnit i v MENU FOTOGRAFOVÁNÍ - Režimy činnosti zaostřovacích polí 	 <p>13 × 3</p>
[3D] 3D-sledování objektu	<p>Fotoaparát sleduje zaostřevím bodem vybraný objekt. Tato volba je dostupná pouze v režimu fotografování.</p> <ul style="list-style-type: none"> Umístěte ostřící bod na objekt a zahajte jeho sledování stisknutím tlačítka AF-ON nebo namáčknutím spouště do poloviny; ostřící bod bude sledovat pohyb objektu v hledáčku. Pro ukončení sledování objektu uvolněte tlačítko AF-N nebo spoušť fotoaparátu. Pokud objekt opustí hledáček, uvolněte spoušť a změňte kompozici tak, aby se objekt opět dostal pod vybraný ostřící bod. 	
[] Automatická volba zaostřovacích polí	<p>Fotoaparát detekuje objekty automaticky a umísťuje na ně ostřící body.</p>	

Uživatelé definovaná oblast ostření

Prizpůsobte si oblast ostření velikosti subjektu (ú).

Pozor: 3D sledování objektu

Fotoaparát není schopen sledovat objekt ukrytý za jiným objektem nebo objekt, který opustí hledáček.

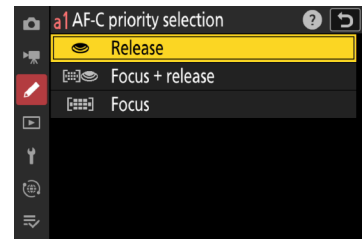
Rychlý výběr ostřícího bodu

- Pro rychlejší výběr ostřícího bodu zvolte v menu a4 - [Použitá zaostřovací pole] - [Každé druhé pole] ([strana 9](#)).
- Pokud pro výběr zaostřovacího pole upřednostňujete "joystick", můžete v menu f2 - [Uživatelské přiřazení ovládacích prvků (fotogr.)] - přiřadit jeho stisknutí funkci [Výběr střed. zaostřovacího pole] a kdykoliv tak vrátit zaostřovací bod rychle do středu snímku ([strana 15](#)).

Sport AF: Uživatelské nastavení

a1 - Volba priority v režimu AF-C

Uživatelské nastavení a1 [Volba priority v režimu AF-C] určuje, zda bude mít přednost zaostření nebo pořízení snímku.



Tlačítko spouště
je stisknuté na doraz

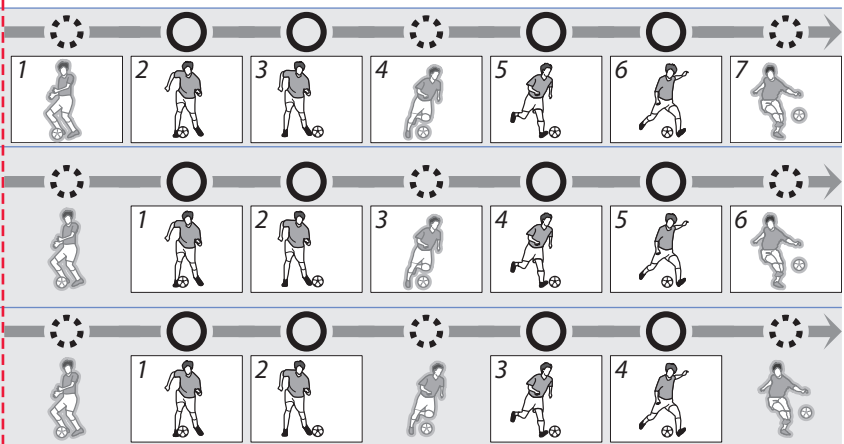


- ⦿: Objekt není zaostřený
- : Objekt je zaostřený
- : Pořízení fotografie (číslo snímku v levém horním rohu)

Spuštění: Snímek bude pořízen vždy bez ohledu na to, zda se podařilo fotoaparátu zaostřit. Během sériového fotografování nedojde ke snížení frekvence snímků.

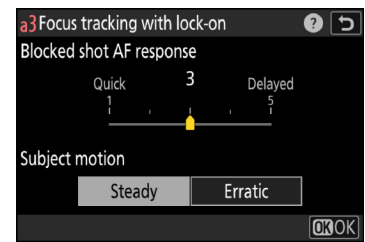
Zaostření+spuštění: Fotoaparát začne pořizovat snímky a podle prvního, který se mu podaří zaostřit, nastaví (zafixuje) ostření i pro následující snímky. Nedojde ke zpomalení frekvence snímků.

Zaostření: Fotoaparát pořídí snímek pouze tehdy, pokud se mu podaří zaostřit. Může dojít ke snížení frekvence snímků.



a3: Sledování objektu s blokadí

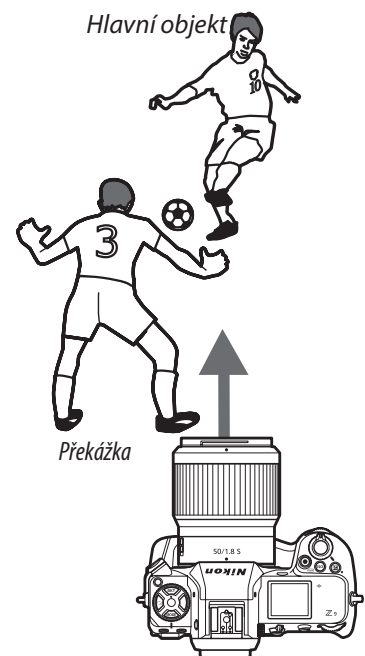
Toto menu obsahuje dvě volby: [Odezva AF při zakrytí objektu] a [Pohyb objektu].



■ Sledování objektu s blokadí

Při volbě režimu **AF-C** si můžete nastavit dobu, po kterou se nebude fotoaparát snažit přeostrřit, pokud se zaostřený objekt schová za jiný a určitou dobu počká, zda se dříve zaostřený objekt znovu neobjeví. Můžete nastavit dobu, která uplyne před zaostřením na nový objekt. [1 (**Rychlá**)], [2], [3], [4], and [5 (**Zpožděná**)]. Toto zablokování zaostření je funkční pouze v režimu probíhajícího ostření. Pro opětovné zaostření bez čekání na ukončení zablokování ostření zaostřete znovu (opětovným namáčknutím spouště nebo tlačítka AF-ON).

Fotoaparát bude sledovat a zaostřovat objekty, které jsou ve stejné vzdálenosti jako hlavní objekt. Vyšší hodnoty (pomalejší odezva) mohou zpomalovat ostření na nový objekt (překážku). Zvolte nižší hodnoty (rychlejší odezvu) pro rychlejší přeostrření a zlepšení odezvy, pokud přeostrřujete rychle mezi různými objekty.



■ Pohyb objektu

Zvolte, jakým způsobem se objekt pohybuje. Zvolte [Stabilní] pro objekty přibližující se k fotoaparátu stálým tempem, jako jsou sprinteři nebo závodní auta na dráze, [Nepřavidelný] pro skokany do dálky a další objekty náchylné k náhlým zastavením a rozjezdům.

a4: Použitá zaostřovací pole

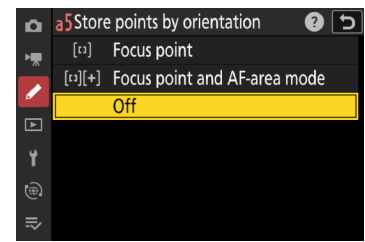
Zvolte počet ostřících bodů dostupných pro ruční výběr ostřícího bodu.

Volba [**Každé druhé pole**] sníží počet ostřících bodů přibližně na čtvrtinu z jejich celkového možného počtu a umožní tak rychlejší výběr vzdálenějšího ostřícího bodu. Touto volbou není ovlivněn počet ostřících bodů v režimu bodového ostření.

Ruční výběr ostřících bodů je dostupný ve všech režimech ostření s výjimkou automatického výběru ostřících polí.

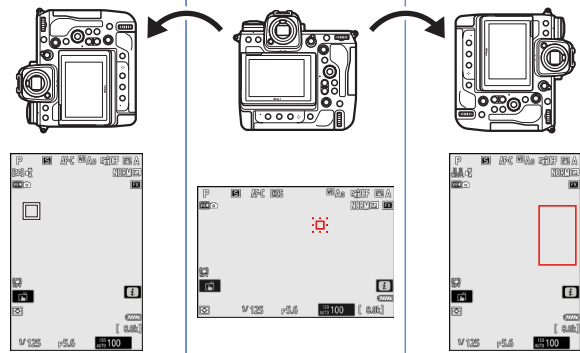
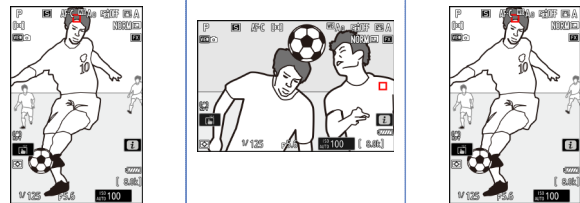
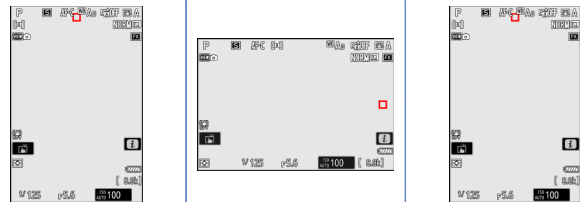
a5: Uložení polí podle orientace

Tato volba vám umožňuje se soustředit na fotografování bez problémů s výběrem ostřicího bodu. Vyberte zda bude fotoaparát používat stejný ostřicí bod a oblast ostření při jakékoliv poloze nebo bude ukládat zvlášť ostřicí body a oblast ostření podle orientace fotoaparátu pro snímky na výšku či na šířku. Možné volby jsou **[Zaostřovací pole]**, **[Zaostřovací pole a režimy zaostřovacích polí]**, a **[Vypnuto]**.



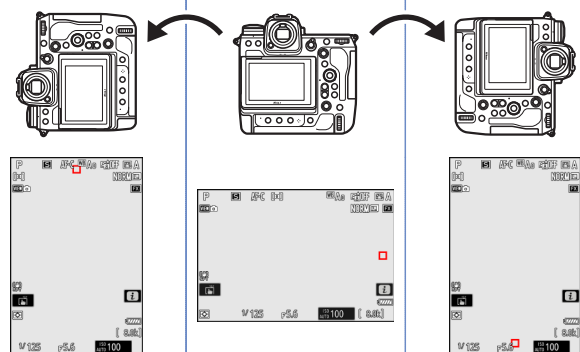
[Zaostřovací pole]: Při otočení fotoaparátu se obnoví poslední zvolený ostřicí bod ve vybrané orientaci. Pokud zvolíte po této volbě **[Vypnuto]**, fotoaparát zvolí centrální ostřicí bod při jakékoliv orientaci fotoaparátu.

Otočení fotoaparátu o 90° proti směru hod. Vodorovná orientace Otočení fotoaparátu o 90° po směru hod.



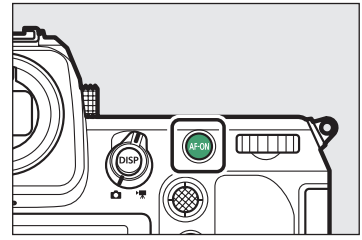
[Zaostřovací pole a režimy zaostřovacích polí]: Otočením fotoaparátu se obnoví naposledy zvolený zaostřovací bod a režim oblasti ostření ve zvolené orientaci. V uvedeném příkladu je při orientaci fotoaparátu na šířku vybráno automatické zaostřování s dynamickou oblastí (S), při otočení o 90° proti směru hodinových ručiček je vybráno 3D sledování a při otočení o 90° po směru hodinových ručiček je vybráno automatické zaostřování s širokou oblastí (L).

[Vypnuto]: Bez ohledu na orientaci fotoaparátu se použije stejný zaostřovací bod a režim zaostření v dané oblasti.



a6: Aktivace zaostřování

Výběrem možnosti [Tlačítko AF-ON] rozdělíte funkce tlačítka AF-ON (nebo ovládacího prvku, kterému byla přiřazena možnost [AF-ON] pomocí uživatelského nastavení f2 [Uživatelské přiřazení ovládacích prvků (fotografování)]) a tlačítka spouště tak, že první bude použito pro zaostřování, zatímco druhé bude použito pouze pro spuštění závěrky. Zvednutím palce z tlačítka AF-ON uzamknete zaostření a pořídíte více snímků při aktuální zaostřené vzdálenosti nebo zabráníte přeostření fotoaparátu, když mezi vámi a objektem projde objekt.



Pokud na volbě [**Tlačítko AF-ON**] stisknete 2, objeví se Spuštění při nezaostřeném objektu s volbou [Povolit] a [Zakázat]. Pro sportovní fotografii je vhodná volba [Povolit].

🔧 Zaostření funkčním tlačítkem na objektivu

Abyste mohli zaostřovat pomocí tlačítek **L-Fn** nebo **L-Fn2**, která se nechází na některých objektivěch, nastavte funkci těchto tlačítek v nastavení fotoaparátu na [**AF-ON**] - f2 [Uživatelské přiřazení ovládacích prvků (fotografování)] > [**Tlačítko Fn na objektivu**] nebo [**Tlačítko Fn2 na objektivu**] ([strana 15](#)).

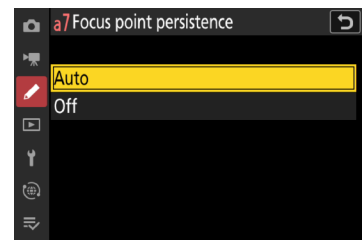
🔧 Zaostření funkčním tlačítkem na objektivěch s bajonetem F

Pokud je na fotoaparát pomocí adaptéru nasazen objektiv s bajonetem F a voličem zaostřovacích funkcí, budou tlačítka zaostřovacích funkcí na objektivu plnit stejnou funkci jako tlačítko AF-ON fotoaparátu, pokud je volič zaostřovacích funkcí v poloze AF-ON. Od listopadu 2021 je seznam objektivů vybavených voliči funkcí ostření následující:

- AF-S NIKKOR 800mm f/5.6E FL ED VR
- AF-S NIKKOR 600mm f/4G ED VR
- AF-S NIKKOR 600mm f/4E FL ED VR
- AF-S NIKKOR 500mm f/4G ED VR
- AF-S NIKKOR 500mm f/4E FL ED VR
- AF-S NIKKOR 500mm f/5.6E PF ED VR
- AF-S NIKKOR 400mm f/2.8G ED VR
- AF-S NIKKOR 400mm f/2.8E FL ED VR
- AF-S NIKKOR 300mm f/2.8G ED VR II
- AF-S NIKKOR 200mm f/2G ED VR II
- AF-S NIKKOR 70–200mm f/2.8E FL ED VR
- AF-S NIKKOR 120–300mm f/2.8E FL ED SR VR
- AF-S NIKKOR 180–400mm f/4E TC1.4 FL ED VR
- AF-S NIKKOR 200–400mm f/4G ED VR II

a7: Platnost zaostřovacího pole

Pokud jste funkčnímu tlačítku přiřadili [Aktivace automatického zaostřování] nebo [Režimy zaostřovacích polí + aktivace zaostřování] pomocí uživatelského nastavení f2 [Uživatelské přiřazení ovládacích prvků (fotografování)], můžete podržením tlačítka dočasně přepnout z aktuálního režimu oblasti AF na druhý, předem vybraný režim. Výběr možnosti [Auto] pro uživatelské nastavení a7 [Platnost zaostřovacího pole] vám to umožní bez změny zaostřovacích bodů..

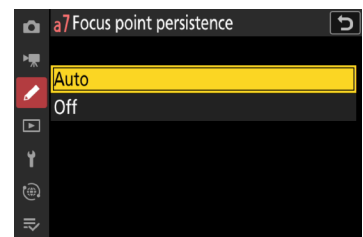


■ Použití platnosti zaostřovacího pole: příklad

V tomto příkladu přiřadíme [Režimy činnosti zaostřovacích polí] tlačítku Fn1 a podržením tohoto tlačítka dočasně přepneme z aktuálního režimu AF (v tomto případě Automatická volba zaostřovacích polí) na druhý, předem vybraný režim (zde Dynamická volba zaostřovacích polí (S)).

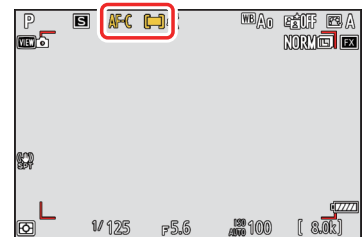
1 Povolte automatickou platnost zaostřovacího pole

Zvolte [Auto] v uživatelském nastavení a7 [Automatická platnost zaostřovacího pole].



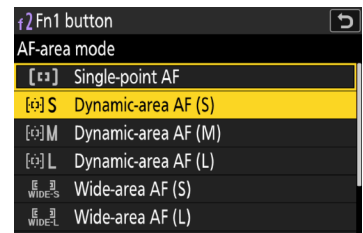
2 Zvolte výchozí režim ostření

V tomto příkladu zvolíme [Automatická volba zaostřovacích polí] a režim ostření AF-C.



3 Přiřadte [Aktivace automatického zaostřování] nebo [Režimy zaostřovacích polí + aktivace zaostřování] ovladači

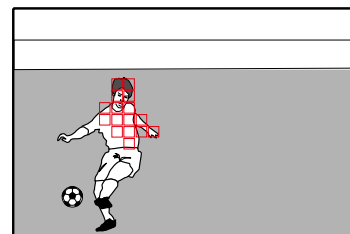
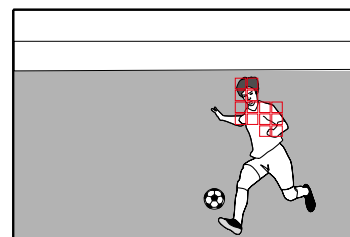
Zvolte uživatelské nastavení f2 a vyberte ovládacímu prvku odpovídající roli (v našem případě přiřadíme tlačítku Fn1 [Režimy činnosti zaostřovacích polí]). Oblast ostření vyberet stisknutím . V našem případě jsme zvolili [Dynamická volba zaostřovacích polí (S)] .



4 Zaostřete pomocí výchozího režimu oblasti AF

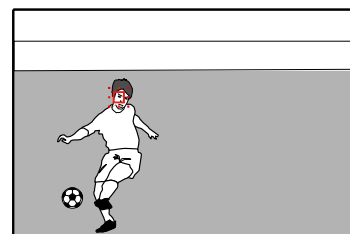
Stiskněte tlačítko spouště do poloviny nebo stiskněte tlačítko AF-ON pro zaostření pomocí výchozího režimu oblasti AF. V případě automatického plošného AF fotoaparát automaticky rozpozná objekt a vybere oblast zaostření.

Při nastavení zvoleném v tomto příkladu bude zaostřování sledovat pohyb objektu při namáčknutí tlačítka spouště do poloviny nebo při stisknutí tlačítka AF-ON.

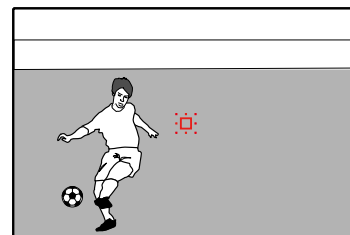


5 Přepněte režim AF

Pro aktivaci režimu ostření zvoleného v bodu 3 [Dynamická volba zaostřovacích polí (S)] držte tlačítko Fn1. Protože jsme zvolili **[Automaticky]** v uživatelském nastavení a7 [Automatická platnost zaostřovacího pole] v kroku 1, fotoaparát zaostří na vybraný ostřicí bod v režimu Dynamická volba zaostřovacích polí (S).

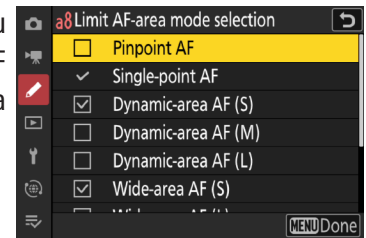


Pokud bychom zvolili **[Vypnuto]**, fotoaparát by neudržel ostřicí bod vybraný při automatické volbě zaostřovacích polí a přepnul by se na jiný ostřicí bod.



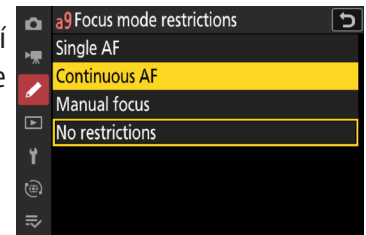
a8: Omezení oblasti režimu ostření

Omezení výběru režimů oblasti AF urychluje výběr režimu oblasti AF a zabraňuje náhodnému výběru nežádoucí možnosti. Výběr režimů oblasti AF můžete například omezit na dynamické AF (S) a širokouhlé AF (S) výběrem pouze těchto možností v seznamu režimů oblasti AF. Mějte na paměti, že výběr možnosti [Jednotlivá zaostřovací pole] nelze zrušit.




a9: Omezení volby zaostřovacích režimů

Omezení výběru dostupných režimů zaostřování zabraňuje náhodnému výběru nežádoucí možnosti. Pro fotografování sportu může být vhodné zvolit [Kontinuální zaostřování], abyste zabránili náhodnému výběru jednorázového nebo manuálního zaostřování.



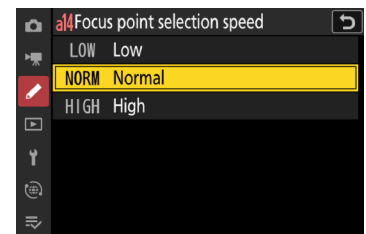
a10: Přepínání zaostřovacích polí dokola

Pokud často přepínáte mezi hodně vzdálenými zaostřovacími body, vyberte možnost [ON]. Výběr zaostřovacího bodu se bude "obtaččet" shora dolů, zdola nahoru, zleva doprava a zprava doleva, takže například stisknutím tlačítka  když je zvýrazněn zaostřovací bod na pravém okraji displeje (1) vybere odpovídající zaostřovací bod na levém okraji displeje (2).



a14: Rychlost výběru zaostřovacích polí

Vyberte rychlost, s jakou bude fotoaparát přecházet při ručním posunu mezi ostřícími body.



Sport AF: Uživatelská nastavení

V uživatelském nastavení f2 [Uživatelské přiřazení ovládacích prvků (fotografování)] můžete přiřadit určitým ovládacím prvkům fotoaparátu různé funkce včetně funkcí týkajících se ostření

Přiřazení ovládacích prvků souvisejících s ostřením v režimu fotografování

Ovládacím prvkům fotoaparátu lze přiřadit následující funkce související se zaostřováním:

	Fn1	Fn2	Fn3	Fn (vertikální)	Fn4	AF-ON	OK	U	QUAL	AF-ON (fotogr. na výšku)	L-Fn	L-Fn2	Fn (směru hod.ruč.)	Fn (proti směru HR)	M-SET
PRE Předvolené zaostřovací pole	✓	✓	✓	—	—	✓	✓	✓	—	—	✓	✓	—	—	—
RESET Vyber centrální ostřicí bod	—	—	—	—	—	✓	✓	✓	—	—	✓	✓	—	—	—
FOCUS Uložení pozice zaostření	✓	✓	✓	—	—	✓	✓	—	—	—	✓	✓	✓	✓	✓
FOCUS Vyvolání pozice zaostření	✓	✓	✓	—	—	✓	✓	—	—	—	✓	✓	✓	✓	✓
[z] Režimy činnosti zaostř.polí	✓	✓	✓	—	—	✓	✓	—	—	—	✓	✓	—	—	—
[z] Rež.zaostř.polí+akt.zaostř.	✓	✓	✓	—	—	✓	✓	—	—	—	✓	✓	—	—	—
AF-ON Aktivace automatického zaostř.	✓	✓	✓	—	—	✓	✓	—	—	—	✓	✓	—	—	—
AF Pouze blokování zaostření	✓	✓	✓	—	—	✓	✓	—	—	—	✓	✓	—	—	—
AF Exp. paměť/blok. zaostření	✓	✓	✓	—	—	✓	✓	—	—	—	✓	✓	—	—	—
AF/[+] Zaostř.režim/rež.zaostř.polí	✓	✓	✓	✓	✓	—	—	—	✓	✓	—	—	—	—	—

Legend: Fn1 = Fn1 tlačítko, Fn2 = Fn2 tlačítko, Fn3 = Fn3 tlačítko, Fn (vertikální) = Fn tlačítko vertikální, Fn4 = ochrana/Fn4 tlačítko, AF-ON = AF-ON tlačítko, OK = OK tlačítko, U = audio tlačítko, QUAL = QUAL tlačítko, AF-ON (fotogr. na výšku) = střed pomocného vertikálního voliče, AF-ON (fotogr. na výšku) = AF-ON tlačítko pro fotogr. na výšku, L-Fn = video tlačítko, L-Fn2 = Fn tlačítko na objektivu, L-Fn2 = Fn2 tlačítko na obj., Fn (směru hod.ruč.) = Fn prstenec objektivu (ve směru hod.ruč.), Fn (proti směru HR) = Fn prstenec objektivu (proti směru HR), M-SET = tlačítko set na objektivu

Tyto funkce jsou popsány níže:

PRE Předvolené zaostřovací pole: Stisknutím ovládacího prvku se vybere přednastavený zaostřovací bod. Chcete-li vybrat bod, zvýrazněte jej a podržte ovládací prvek při současném stisknutí tlačítka režimu zaostření; po dokončení operace začne zaostřovací bod blikat. Pokud je u položky a5 [Uložení bodů podle orientace] vybrána jiná možnost než [Vypnuto], můžete vybrat samostatné zaostřovací body pro orientaci "na šířku" (na šířku) a pro každou ze dvou orientací "na výšku" (na šířku). Stisknutím při vybrané volbě [Předvolené zaostřovací pole] zobrazí podmenu, ve kterém si můžete vybrat, jak se bude tato volba chovat:

- [Stisknutím se vyvolá zaostřovací pole]: Stisknutím se zobrazí předvolené zaostřovací pole
- [Podržením se vyvolá zaostřovací pole]: Fotoaparát přepne na předvolené zaostřovací pole pouze tehdy, bude-li tlačítko stlačeno a obnoví předchozí zvolený bod při jeho uvolnění.

RESET Vyber centrální ostřicí bod: Stisknutím tlačítka bude vybrán centrální ostřicí bod.

FOCUS Uložení pozice zaostření/FOCUS Vyvolání pozice zaostření: Ovládací prvky přiřazené těmito funkcím lze použít k uložení a rychlému vyvolání aktuální polohy zaostření objektivu. To se vám může hodit, pokud se často vracíte k objektům s pevně nastavenou zaostřovací vzdáleností.

- Pro uložení pozice zaostření stiskněte a držte ovládací prvek přiřazený k [Uložení pozice zaostření]. Uložená pozice zaostření může být vyvolána stisknutím ovládacího prvku přiřazeného k [Vyvolání pozice zaostření].
- [Vyvolání pozice zaostření] může být přiřazeno k více ovládacím prvkům. Můžete si vybrat, zda každý ovládací prvek vyvolá samostatnou polohu zaostření ([Uložit jednotlivě]), nebo zda lze stejnou polohu zaostření znovu vyvolat pomocí některého z několika různých ovládacích prvků ([Uložit všem]).

[z] Režimy činnosti zaostřovacích polí: Vyberte tuto volbu a stiskněte pro výběr ostřicího režimu oblasti ostření. Vybraný režim bude funkční při přidržení tlačítka, jeho uvolněním dojde k návratu do předchozího režimu ostření.

Rež.zaostř.polí+akt.zaostř.: Stejný jako [Režim činnosti zaostřovacích polí], ale navíc dojde k aktivaci automatického ostření.

AF-ON AF-ON: Stejná funkce jako tlačítko AF-ON - dojde k aktivaci automatického ostření.

AF Pouze blokování zaostření: Přidržením tlačítka dojde k zablokování ostření.

AF Expoziční paměť/blokování zaostření: Přidržením tlačítka dojde k zablokování ostření i expozice.

AF/[+] Zaostřovací režim/režim zaostřovacích polí: Zvolené tlačítko vykoná funkci, která je normálně přiřazena tlačítku pro režimy ostření (na pravé straně těla fotoaparátu). Při jeho přidržení se můžete hlavním příkazovým voličem (kolečko u palce) měnit ostřicí režim (AF-C, AF-S, M) a pomocným příkazovým voličem (kolečko pod spouští) režim činnosti zaostřovacích polí.

Funkční tlačítka na objektivu

Funkce přiřazené tlačítkům **L-Fn** a **L-Fn2** mohou být též vyvolány odpovídajícími tlačítky na objektivu. K dubnu 2022 jsou funkčními tlačítky vybaveny následující "Z" objektivy:

- **pouze L-Fn**

- NIKKOR Z 14–24mm f/2.8 S
- NIKKOR Z 24–70mm f/2.8 S
- NIKKOR Z 50mm f/1.2 S
- NIKKOR Z 58mm f/0.95 S Noct
- NIKKOR Z MC 105mm f/2.8 VR S

- **L-Fn a L-Fn2**

- NIKKOR Z 70–200mm f/2.8 VR S
- NIKKOR Z 100–400mm f/4.5–5.6 VR S
- NIKKOR Z 400mm f/2.8 TC VR S
- NIKKOR Z 800mm f/6.3 VR S

Doporučená nastavení ostření dle akcí

Tato část popisuje nastavení automatického ostření při různých akcích.

Přehled: Nastavení dle akce

Nastavení po různé akce jsou v tabulce níže. Pro všechny uvedené akce doporučujeme zvolit režim ostření AF-C, v uživatelském nastavení **a1 [Volba priority v režimu AF-C]** zvolit **[Spuštění]** a zvolit **[Automaticky]** v **[Možnosti detekce objektu]** iv menu fotografování.

Akce	Režim zaostřovacích polí	Uživatelské nastavení			
		a3		a5	
		Sl.obj.s blok. Odezva AF	Pohyb objektu		
Fotbal (strana 18)	Dynamická volba AF (S) nebo velkoplošná AF (C1)	2	Stabilní	Zaostřovací pole	
Gymnastika	Podlahová cvičení, rytmická gymnastika (strana 18)	Automatická volba AF	—	—	
	Kladina (strana 19)	3D sledování			Zaostřovací pole nebo Zaostř.pole+režimy
	Přeskok (strana 19)	Automatická volba AF			—
	Kruhy a bradla (strana 19)	3D sledování			
Atletika	Sprint (focení z ruky na blížícího se běžce směrem k fotoaparátu, strana 20)	3D sledování nebo velkoplošná AF (C1)	—	Zaostřovací pole	
	Překážky (strana 21)	Dynamická volba AF (S)	3	Stabilní	
	Maraton (z vozidla, strana 21)				
	Hod diskem, kladivem, oštěpem (zepředu s odstupem strana 21)	Automatická volba AF	—	—	
	Skok do dálky, trojskok a skok o tyči (čelem k protihráčům, strana 22)	Automatická volba AF nebo velkoplošná AF (C1)			
Skok do výšky (strana 22)	Wide-L				
Voda	Plavání (strana 23)	velkoplošná AF (C1) nebo Dynamická volba AF (S)	2	Stabilní	
	Potápění (strana 24)	Automatická volba AF nebo velkoplošná AF (C1)	—	—	
	Umělecké plavání (strana 24)	Velkoplošné AF (S nebo L)	—	—	
Stolní tenis (strana 25)	3D sledování nebo velkoplošná AF (C1)	—	—	—	
BMX a skateboard (strana 25)	Automatická volba AF nebo velkoplošné AF (C1)	—	—	Zaostřovací pole	
Motoristické sporty (strana 25)	3D sledování nebo velkoplošné AF (C1)	—	—	Zaostřovací pole	

Uživatelské nastavení: a3 **[Sledování objektu s blokací]** ([strana 9](#)); a5 **[Uložení polí podle orientace]** ([strana 10](#))

Uživatelská ostřicí oblast

Pokud zjistíte, že fotoaparát má tendenci zaostřovat na objekty v popředí nebo v pozadí nad, pod nebo na obě strany od zamýšleného cíle, můžete oblast zaostření upravit tak, aby lépe vyhovovala vašemu záměru - AF (C1) nebo AF (C2).

Stabilizace

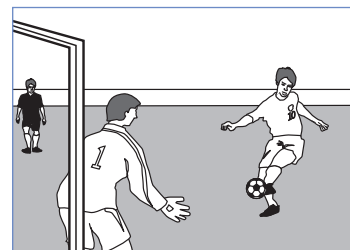
Výběr režimu stabilizace **[Sport]** v Menu fotografování vám může pomoci snáze stabilizovat objekt na displeji a umožnit tak jeho snazší sledování

Objektivy s F bajonetem a přepínačem stabilizace

Pokud je na fotoaparát pomocí adaptéru nasazen objektiv s bajonetem F a přepínačem redukce vibrací, bude položka **[Redukce vibrací]** v menu fotografování šedá a nebude k dispozici. Pro redukci vibrací použijte ovládací prvky na objektivu.

Fotbal

Při fotografování fotbalových zápasů dochází k rychlým změnám zaostření a objekty mohou být na chvíli zakryty objekty v popředí. Doporučujeme následující nastavení automatického zaostřování:



Režim ostření	AF-C	
Režim oblasti ostření	Dynamická-area AF (S) or wide-area AF (C1)	
Uživatelská nastavení		
a1 Volba priority v režimu AF-C	[Spuštění]	
a3 Sledování objektu s blokadí	Odezva AF při zakrytí objektu	[2]
	Pohyb objektu	[Stabilní]
a5 Uložení polí podle orientace	[Zaostřovací pole	

Pro fotografie jednoho sportovce ve vzdálené skupině hráčů doporučujeme omezit zaostření na menší oblast výběrem širokoúhlého AF (C1) a výběrem malé vlastní oblasti zaostření, například 1 × 1 nebo 1 × 3.

Gymnastika

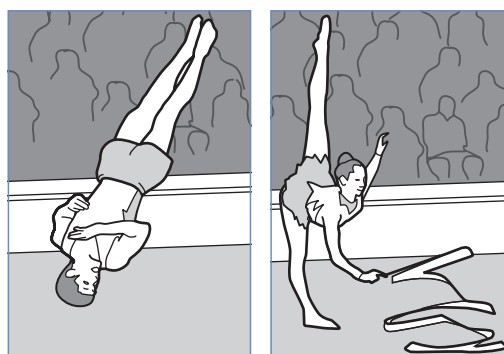
V této části jsou uvedena některá navrhovaná nastavení pro gymnastické soutěže.

Pro rytmickou gymnastiku doporučujeme automatickou oblast AF, pokud má přednost kompozice.

Režim ostření	AF-C
Zaostřovací režim	Automatická oblast AF
Uživatelské nastavení	
a1 Volba priority v režimu AF-C	[Spuštění]

Zvolte [**Zaostř.pole a režimy zaostř.polí**] v uživatelské nastavení a5 [**Uložení polí podle orientace**] pro automatické přepnutí oblasti ostření a ostřicího bodu při otožení fotoaparátu na výšku (strana 10). Zvolte [**Každé druhé pole**] v a4 [**Použitá zaostřovací pole**] k omezení počtu ostřicíh bodů a tím k jejich rychlejšímu výběru.

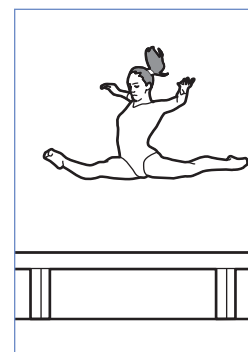
(strana 9).



■ Kladina

Pro automatické přepnutí oblasti ostření a ostřicího bodu při otočení fotoaparátu na výšku zvolte v uživatelském nastavení **a5 [Uložení polí podle orientace] [Zaostř.pole a režimy zaostř.polí]** (strana 10).

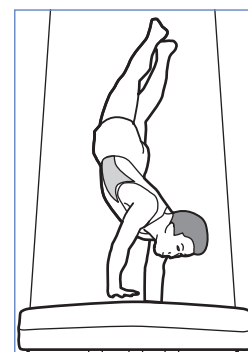
Režim ostření	AF-C
Zaostřovací režim	3D sledování objektu
Uživatelské nastavení	
a1 Volba priority v režimu AF-C	[Spuštění]
a5 Uložení polí podle orientace	[Zaostř.pole a režimy zaostř. polí]



■ Přeskok přes koně

Pokud se vám nedaří umístit ostřicí bod, můžete se při volbě automatického automatického zaostřování soustředit na kompozici a výběr zaostřovacího bodu přenechat fotoaparátu.

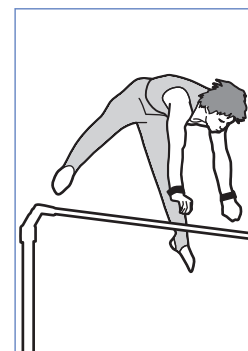
Režim ostření	AF-C
Zaostřovací režim	Automatická volba zaostřovacích polí
Uživatelské nastavení	
a1 Volba priority v režimu AF-C	Spuštění



■ Kruhy a bradla

Pro objekty, které mění často mění pozici a tím i svou vzdálenost k fotoaparátu, doporučujeme režim 3D sledování objektu.

Režim ostření	AF-C
Zaostřovací režim	3D sledování objektu
Uživatelské nastavení	
a1 Volba priority v režimu AF-C	Spuštění



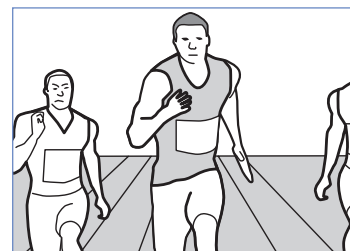
Aletika

Tato nastavení se vám mohou hodit při fotografování běhů nebo atletických závodů.

■ Sprint (z ruky, jeden běžec, zředu)

Zvolete Velkoplošná zaostřovací pole (C1) s širokou oblastí ostření (např. 19x3 nebo 13x3) k zaostření na nejbližší objekt, pokud fotografujete na šířku s běžci seřazenými napříč záběrem. Doporučujeme v menu fotografování zvolit pro [Možnosti detekce objektu] volbu [Automaticky] nebo [Osoby].

Pro fotografování běžců na vzdálené startovní čáře zvolte režim [Dynam.volba zaostř. polí (S)].

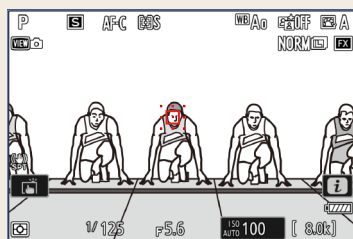
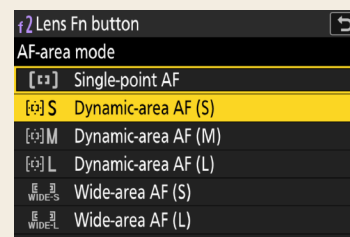


Režim ostření	AF-C
Zaostřovací režim	3D sledování nebo Velkopl.zaostř.pole (C1)
Uživatelské nastavení	
a1 Volba priority v režimu AF-C	[Spuštění]
a5 Uložení polí podle orientace	[Ostřicí bod]

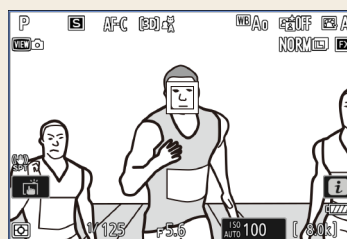
Při fotografování běžců při protnutí cílové pásky - pro automatické přepnutí oblasti ostření a ostřicího bodu při otočení fotoaparátu na výšku zvolte v uživatelském nastavení a5 [Uložení polí podle orientace] [Zaostř.pole a režimy zaostř.polí] (strana 10).

🚀 Rychlá volba režimu oblasti automatického ostření

Pro zrychlení volby režimu oblasti ostření při přibližování běžců zvolte 3D sledování a tlačítkům L-Fn nebo L-Fn2 na objektivu přiřadíte v uživatelském nastavení f2 [Custom controls (shooting)] > [Tlačítko Fn na objektivu]/[Tlačítko Fn2 na objektivu] > [Režimy činnosti zaostřovacích polí] (strana 15) tlačítkům L-Fn a LFn2 volbu [Dynam.volba zaostř.polí (S)] nebo [Velkoplošná zaostřovací pole (C1)]. Stiskem tlačítka na objektivu můžete vybírat mezi Dynamickou volbou zaostřovacích polí a Velkoplošným zaostřovacím polem, pokud je objekt daleko a uvolněním tlačítka okamžitě přejít na 3D sledování, jakmile se běžec přiblíží.



Dynamická volba zaostř. polí AF (S) nebo Velkoplošná zaostřovací pole (C1) když je objekt dalek

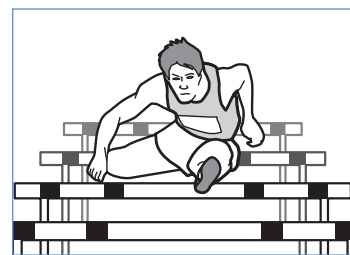


3D sledování (běžec se blíží)

Režim oblasti ostření může být přiřazen tlačítkům Fn1, Fn2, Fn3 nebo AF-ON, středu pomocného voliče (joysticku) nebo tlačítku AF-ON pro vertikální fotografování (strana 15).

■ Překážky

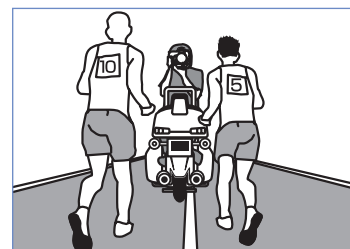
Níže uvedená nastavení umožňují podle potřeby přeostrřit, pokud fotoaparát zaostří na překážky v popředí během závodu. V případě potřeby můžete vybrat širokouhlé automatické zaostřování (C1) a zvolit oblast zaostření s proporcemi a rozměry přizpůsobenými tak, aby se zaostření překážkám zcela vyhnulo. Při fotografování překážkových běžců, kteří již překročili cílovou čáru, vyberte možnost **[Zaostřovací pole a režimy zaostř.polí]** pro uživatelské nastavení **a5 [Uložení polí dle orientace]**, aby se automaticky přepínaly zaostřovací body a režimy AF-oblasti podle toho, jak otáčíte fotoaparátem mezi orientací "na výšku" a "na šířku" ([strana 10](#)).



Režim ostření	AF-C
	3D sledování nebo Velkopl.zaostř.pole (C1)
Uživatelské nastavení	
a1 Volba priority v režimu AF-C	[Spuštění]
a5 Uložení polí podle orientace	[Ostřicí bod]

■ Maratóny (z dopravního prostředku)

Pokud fotografujete z pohyblivého dopravního prostředku, zvolte Dynamickou oblast zaostř. polí (S) k udržení zaostření u vybraného běžce, pokud změní pozici v peletonu.

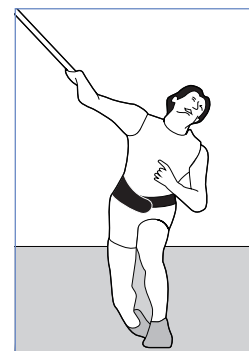
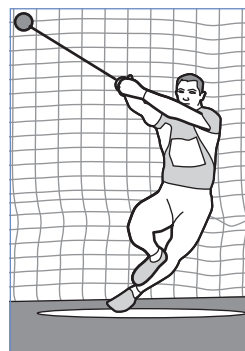


Režim ostření	AF-C
Zaostřovací režim	Dynamická oblast zaostř. polí (S)
Uživatelské nastavení	
a1 Volba priority v režimu AF-C	[Spuštění]
a3 Sledování objektu s blokadí	Odezva AF při zakrytí objektu [3]
	Pohyb objektu [Stabilní]
a5 Uložení polí dle orientace	[Ostřicí bod]

■ Hod koulí, diskem, kladivem a oštěpem (zepředu, do dálky)

■ Pokud máte problém s umístěním ostřicího bodu na objekt, zvolte automatický výběr ostřicích polí, který vám umožní se plně soustředit na kompozici.

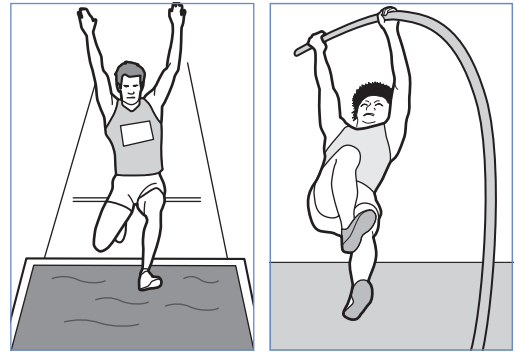
Režim ostření	AF-C
Zaostřovací režim	Aut.výběr ostřicích polí
Uživatelské nastavení	
a1 Volba priority v režimu AF-C	[Spuštění]



■ Skok do dálky, trojskok, skok o tyči (zpředu)

Pokud objekt rychle mění tvar a pozici, doporučujeme použít automatickou volbu zaostřovacích polí. Ve chvílích, kdy skokan zabere oblast hledáčku rámu se známými rozměry a proporcemi, zvolte velkoplošné zaostřovací pole (C1) a přizpůsobte si jeho velikost.

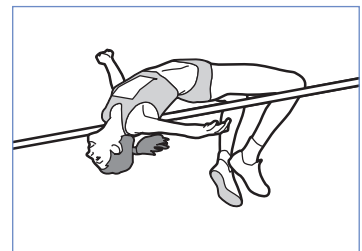
Režim ostření	AF-C
Zaostřovací režim	Aut.výběr ostř. polí nebo Velkopl.z.pole C(1)
Uživatelské nastavení	
a1 Volba priority v režimu AF-C	Spuštění



■ Skok do výšky

Pro scény, ve kterých může být tvář skryta, doporučujeme použít velkoplošné zaostřovací pole (L). V případě skoku do výšky bude zaostření nadále sledovat objekty, aniž by je ovlivnily tyče nebo překážky v popředí, i když se skokani na chvíli odvrátí od fotoaparátu.

Režim ostření	AF-C
Zaostřovací režim	Velkoplošná zaostř. pole (L)
Uživatelské nastavení	
a1 Volba priority v režimu AF-C	Spuštění

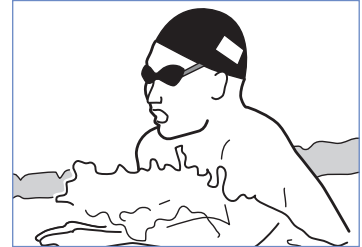


Vodní sporty

Zde máte několik rad, které vám pomohou při fotografování vodních sportů

■ Plavání

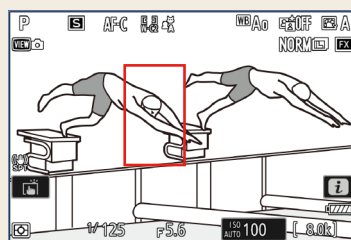
Chcete-li zajistit, aby fotoaparát zaostřil na obličej plavce, a nikoli na šplouchance, buď (a) omezte zaostření na menší oblast výběrem velkoplošného zaostřovacího pole (C1) a výběrem malé vlastní oblasti, například 1×1 , nebo (b) vyberte dynamickou volbu zaostřovacích polí (S). Může být také užitečné vybrat v menu fotografování položku [Možnosti detekce objektu] [Automaticky] nebo [Osoby]. Chcete-li rychle přepnout zaostření z jednoho plavce na druhého, zvolte nižší hodnoty pro uživatelské nastavení a3 [Sledování objektu s blokadí] > [Odezva AF při zakrytí objektu].



Režim ostření	AF-C
Zaostřovací režim	Velkoplošná zaostř.pole (C1) nebo Dyn.volba zaostřovacích polí (S)
Uživatelské nastavení	
a1 Volba priority v režimu AF-C	Spuštění
a3 Sledování objektu s blokadí	Odezva AF při zakrytí objektu [2]
	Pohyb objektu [Stabilní]

🔗 Instant AF-oblast Mode Selection

Pro zrychlení volby režimu oblasti ostření při fotografování startu závodu vyberte Velkoplošné zaostřovací pole (C1), vyberte menší uživatelskou oblast jak je popsáno výše a potom přiřadte v uživatelském nastavení f2 [Uživ.přířaz.ovl.prků (fotogr.)] > [Tlačítko Fn na objektivu]/[Tlačítko Fn2 na objektivu] > [Režimy činnosti zaostřovacích polí] (strana 15) tlačítkům L-Fn nebo LFn2 volbu [Velkoplošná zaostř. pole (C2)] s velikostí oblasti 5×7 nebo 5×11 . Stiskem tlačítka na objektivu můžete poté vybírat mezi pohybem v rámci větší oblasti a při uvolnění tlačítka přejít okamžitě k malé oblasti ostření k přesné volbě místa zaostření.



Velkoplošné AF (C2): 5×7
(při startu)

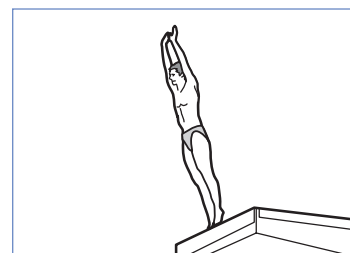


Velkoplošné AF (C1): 1×1
(objekt plave)

Režim oblasti ostření může být přiřazen tlačítkům Fn1, Fn2, Fn3 nebo AF-ON, středu pomocného voliče (joysticku) nebo tlačítku AF-ON pro vertikální fotografování (strana 15).

■ Skoky do vody

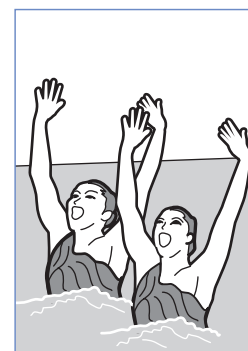
Automatická volba zaostřovacích polí vám umožní se soustředit na objekt, pokud je těžné jej udržet v hledáčku. Při držení tlačítka AF-ON nebo při namáčknutí spouště do poloviny budou zaostřovací body automaticky sledovat objekt. Pokud víte, že se bude skokan nacházet v hledáčku na určitém místě dané velikosti, vyberte Velkoplošná zaostřovací pole (C1) a upravte jeho velikost.



Režim ostření	AF-C
Zaostřovací režim	Aut.výběr ostř. polí nebo Velkopl.z.pole C(1)
Uživatelské nastavení	
a1 Volba priority v režimu AF-C	[Spuštění]

■ Synchronizované plavání

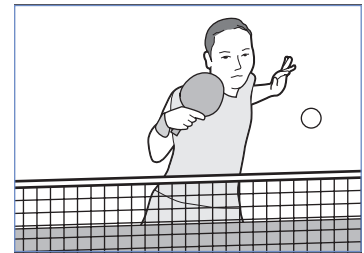
Při akcích, jako je umělecké plavání (známé také jako synchronizované plavání), kdy objekty mění pózy závatnou rychlostí a ostření neustále přechází z jednoho objektu na druhý, doporučujeme vždy Velkoplošná zaostřovací pole (S).



Režim ostření	AF-C
Zaostřovací režim	Velkoplošná zaostř. pole (S nebo L)
Uživatelské nastavení	
a1 Volba priority v režimu AF-C	Spuštění

Table Tennis

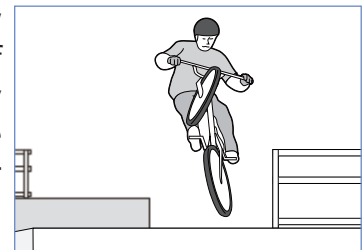
Using 3D-tracking helps you frame shots with the net in the foreground. If desired, you can select wide-oblast AF (C1) and choose a focus oblast with proportions and dimensions tailored to avoid focusing on the net alto-gether. You may also find it helpful to choose **[Auto]** or **[People]** for **[AF subject detection options]** in the photo shooting menu.



Focus mode	AF-C
AF-oblast area mode	3D-tracking or wide-oblast AF (C1)
Custom Settings	
a1 AF-C priority selection	[Release]

BMX and Skateboarding

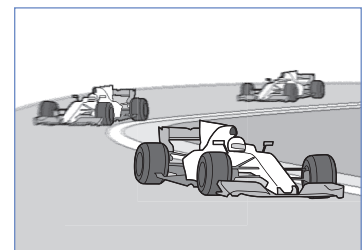
If you find the subject hard to frame, selecting auto-oblast AF will allow you concentrate on composition while leaving the camera in charge of choosing the focus point. For moments when the subject will occupy an oblast of the frame with known proportions and dimensions, choose wide-oblast AF (C1) and tailor the focus oblast to fit. To focus on the rider when photographing BMX events, select **[People]** for **[AF subject detection options]** in the photo shooting menu.



Focus mode	AF-C
AF-oblast area mode	Auto-oblast AF or wide-area AF (C1)
Custom Settings	
a1 AF-C priority selection	[Release]
a5 Store points by orientation	[Focus point]

Motor Sports

For moments when a vehicle will occupy an oblast of the frame with known proportions and dimensions, choose wide-oblast AF (C1) with a wide cus-tom focus oblast (for example, 19 × 3 or 13 × 3). You may also find it helpful to choose **[Auto]** or **[Vehicle]** for **[AF subject detection options]** in the photo shooting menu when photographing the cars or motorcycles and **[People]** to focus on the racers after they leave their



Focus mode	AF-C
AF-oblast area mode	3D-tracking or wide-oblast AF (C1)
Custom Settings	
a1 AF-C priority selection	[Release]
a5 Store points by orientation	[Focus point]

Nikon